



**DES FORÊTS[®]
POUR TOUS
POUR TOUJOURS**

FSC® 000205

Rapport annuel 2021

LES GENS SONT DES AGENTS DE CHANGEMENT



CONSEIL D'ADMINISTRATION

CHAMBRE AUTOCHTONE



NADINE ROACH
Particulier



PEGGY SMITH
Particulier

CHAMBRE ÉCONOMIQUE



ETIENNE VEZINA
Produits forestiers Résolu



KALIN ULRICH
Canfor Corporation

CHAMBRE ENVIRONNEMENTALE



CLIFF WALLIS
Alberta Wilderness
Association



GERARD SZARAZ
Nature Québec

CHAMBRE SOCIALE



LOUIS BEGIN
Fédération de l'industrie
manufacturière (FIM-CSN)



ROD GALLANT
Unifor

PERSONNEL ET CONSULTANTS



FRANCOIS DUFRESNE
Président



MONIKA PATEL
Directrice des programmes
et des communications



VIVIAN PEACHEY
Directrice des normes



ELAINE MARCHAND
Directrice régionale,
Est du Canada



ORRIN QUINN
Directeur général,
Ouest du Canada



ANDREW TREMBLAY
Responsable du
développement marketing



BRYCE DENTON
Directeur financier



MARIE-FRANCE THOMPSON
Adjointe administrative



Cliff Wallis
Président, conseil d'administration du FSC Canada

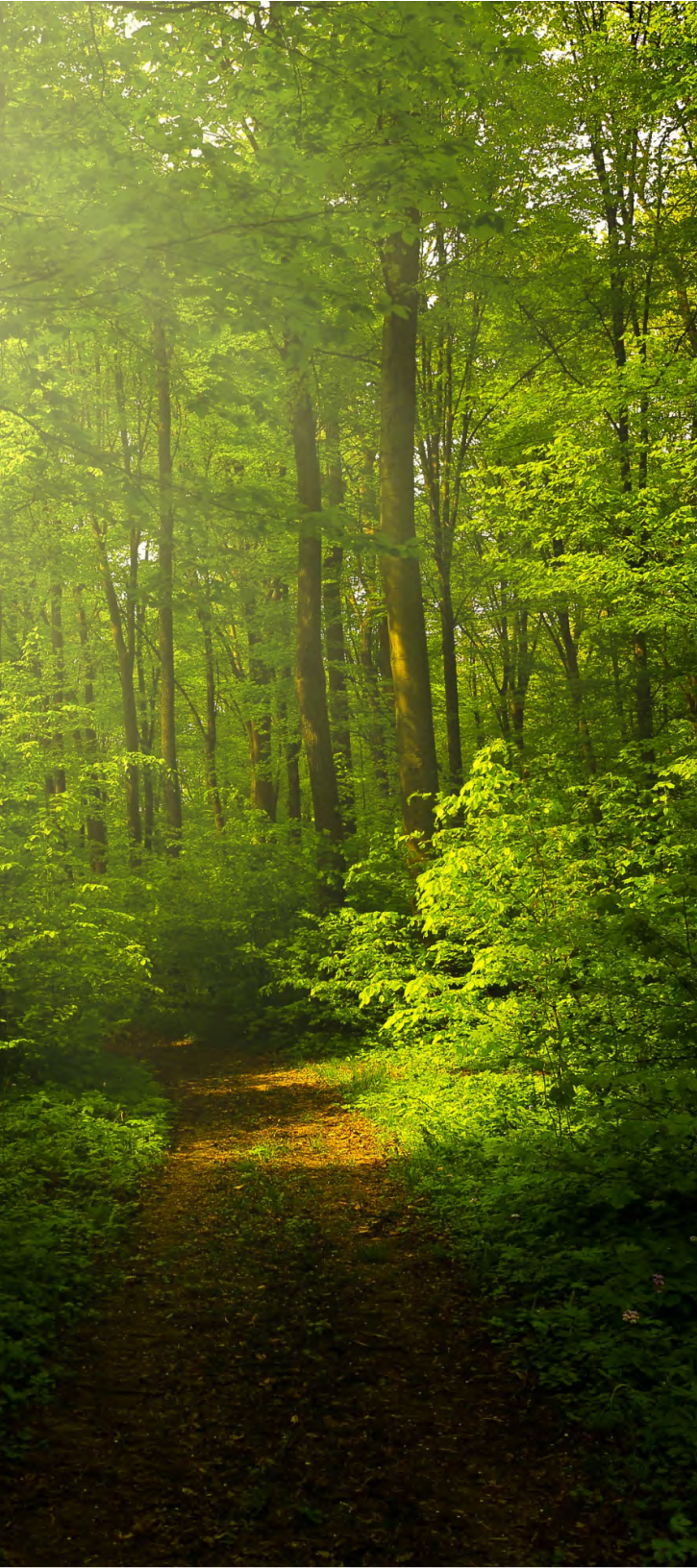
Message du nouveau président du conseil d'administration, Cliff Wallis

Je vous livre un message empreint d'espoir depuis les terres visées par le Traité n° 7 dans le sud de l'Alberta, sur les territoires ancestraux des Premières Nations Niitsitapi, Stoney Nakoda et Tsuut'ina. Calgary se trouve également dans la région 3 de la Nation métisse de l'Alberta.

En 2021, la pandémie de COVID-19 a apporté une autre année de profondes difficultés et de pertes. Je vous présente mes sincères condoléances pour toute perte ou souffrance personnelle que vous avez pu vivre. Malgré les nombreux défis, les formidables employés et bénévoles du FSC Canada ainsi que les membres dévoués des quatre chambres ont réussi à développer et à mettre en œuvre des normes, à

partager des renseignements et des expériences et à étendre la portée de l'organisation dans les magnifiques forêts du Canada. J'ai hâte de pouvoir nous rencontrer à nouveau en personne afin de renforcer nos importantes relations.

Le conseil d'administration du FSC Canada reste attaché à la mission globale du FSC qui est de « promouvoir une gestion appropriée du point de vue environnemental, socialement bénéfique et économiquement viable des forêts de la planète ». À cet égard, trois stratégies clés nous guident : coopérer et mettre en œuvre des solutions, transformer des marchés et catalyser le changement.



Ici au Canada, nous avons réalisé d'énormes progrès en matière de certification de forêts et de produits forestiers en vertu de notre « nouvelle » norme nationale d'aménagement forestier. Des éléments uniques de cette norme – notamment le consentement libre, préalable et éclairé et les indicateurs relatifs au caribou forestier – ont présenté à la fois des défis et de nouvelles occasions pour catalyser les changements nécessaires à l'aménagement et la protection des forêts.

Au milieu de notre crise climatique commune, les forêts sont essentielles pour les espèces sauvages qui les habitent et pour les communautés qui en dépendent. Le FSC est un acteur clé pour aider le monde à faire la transition vers des économies circulaires plus fondées sur la nature et à faible émission de carbone. Le besoin de relations solides, respectueuses et collaboratives n'a jamais été aussi important.

Depuis 2000, date à laquelle j'ai commencé à participer à l'élaboration de normes, je constate des changements positifs exceptionnels en matière de gestion durable des forêts. Je suis rempli d'espoir pour l'avenir. Le FSC s'appuiera sur ses succès en renforçant l'engagement des populations autochtones et en accélérant le rétablissement du caribou forestier, une espèce en péril vitale qui habite nos forêts. Je voudrais conclure ce message en remerciant sincèrement les membres sortants du conseil d'administration, soit Arthur Tsai et David Flood, pour leur temps et leur engagement. Dans le cas de David, je le remercie aussi pour le leadership dont il a fait preuve en tant que président du conseil d'administration.

Sincères salutations,

Cliff Wallis

Pour lire la biographie de Cliff, visitez le site de l'[Alberta Wilderness Association](#)

A portrait of François Dufresne, a middle-aged man with short, light brown hair, wearing blue-rimmed glasses, a white collared shirt, and a dark blue suit jacket. He is smiling slightly and looking directly at the camera. The background is a dark, solid color.

François Dufresne
Président, FSC Canada

Message du président

Malgré les défis posés par une pandémie incessante, 2021 a été une année productive et positive pour le FSC Canada, alors que nous avons travaillé avec diligence pour faire avancer notre engagement à l'égard d'une gestion responsable des forêts, en maintenant et en faisant progresser les indicateurs de notre nouvelle norme nationale.

Nos équipes ont démontré avec justesse leur capacité d'adaptation, en réalisant des audits à distance et en étendant la portée de nombreuses autres

mesures de protection contre la COVID-19 pour assurer la santé des détenteurs de certificats et des auditeurs du FSC. Nous avons également organisé notre première assemblée générale annuelle virtuelle, laquelle a récolté une forte participation et a été marquée par des discussions fructueuses sur le bois massif, la conservation du caribou et la recherche sur le carbone entre autres sujets.

Nous avons également démontré que le FSC est une organisation prête à agir, en prenant position sur l'invasion de l'Ukraine par la Russie et en interdisant tout matériau provenant de la Russie ou de la Biélorussie jusqu'à ce que l'invasion prenne fin. Bien que ce triste événement se déroule en 2022, il s'agit d'un conflit préoccupant qui se poursuit au moment où j'écris ces lignes, et ce serait négligent de ma part de ne pas aborder la position mondiale du FSC (vous pouvez lire des mises

à jour en continu du FSC [ici](#)).

Comme vous le lirez dans le présent rapport, plusieurs mises à jour importantes ont été apportées aux normes et politiques du FSC, y compris le développement d'une procédure de maintenance de la Norme nationale d'aménagement forestier (NNAF) afin de garder la norme à jour, pertinente et claire. Nous avons également commencé à élaborer un cadre de suivi de l'efficacité nous permettant d'évaluer l'adoption de la nouvelle norme par les détenteurs de certificats. Les normes en matière de chaîne de traçabilité comprennent désormais des exigences fondamentales en matière de main-d'œuvre.

De plus, afin de faciliter la certification des forêts de petites dimensions, d'aménagement de faible intensité et communautaires par le FSC, nous modifions les exigences qui tiennent compte de

leur capacité opérationnelle. Tous ces efforts, et bien d'autres encore, continueront à faire progresser la pertinence et la rigueur de la certification FSC.

De toute évidence, notre certification produit des résultats concrets. Ce rapport présente une merveilleuse histoire sur les efforts déployés pour gérer l'habitat du caribou forestier au sein de la plus grande forêt certifiée FSC sur la planète, qui se trouve en Alberta. Nous félicitons le producteur de pâte à papier Al-Pac de s'être mis au défi de respecter la nouvelle norme et d'avoir uni le gouvernement, des membres du secteur de l'énergie, des groupes environnementaux et plusieurs communautés de Premières Nations dans sa quête.

Nous reconnaissons que notre rôle est non seulement d'établir des normes forestières, mais aussi d'aider notre communauté à répondre aux nouvelles exigences urgentes que nous avons définies. Dans le cadre de notre programme éducatif, nous avons

organisé l'an dernier plusieurs séances de formation sur les indicateurs relatifs au caribou et au consentement préalable, libre et éclairé, afin de nous assurer que les entreprises sont prêtes à réussir la mise en oeuvre de changements dans leurs pratiques forestières.

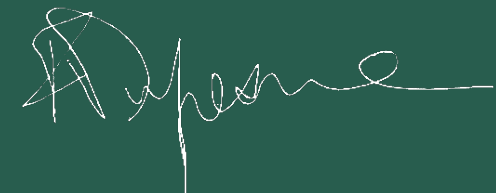
En ligne, nous avons fièrement dévoilé shopfsc.ca, notre boutique qui présente une vaste gamme de marques dont les produits sont fabriqués à partir de matériaux certifiés FSC. Tout comme nous promovons les entreprises qui s'approvisionnent en matériaux de ce type, nous soutiendrons les entreprises en contact avec les consommateurs qui défendent notre cause.

Ces efforts de collaboration pour promouvoir une foresterie responsable se poursuivent avec le fort courant de la lutte contre le changement climatique. Chaque année qui passe met cela davantage en évidence. En 2021, nous avons été témoins d'une actualité difficile, marquée

par des incendies de forêt sur la côte ouest et les pires niveaux de déforestation en Amazonie des 15 dernières années. Pourtant, nous avons assisté à la signature par les dirigeants de plus de 100 pays d'une déclaration visant à mettre fin à la déforestation d'ici 2030 lors de la conférence des Nations Unies sur le climat, à laquelle nos collègues du FSC International ont participé.

C'est ainsi que nous devons rester – remplis d'espoir, optimistes et travaillant dans le cadre de collaborations uniques pour protéger et préserver nos forêts, ainsi que les espèces et les communautés qui en dépendent. C'est une mission qui devient plus urgente d'une année à l'autre.

Sincères salutations,



François Dufresne
Président et chef de la
direction du FSC Canada

Données sur la certification FSC d'un coup d'œil*

50,4 MILLIONS

D'HECTARES DE FORÊTS CERTIFIÉES AU CANADA

- > En hausse de 4 % par rapport à 2020 (48,4 millions)
- > L'objectif du FSC en matière de certification se chiffre à 100 millions d'acres d'ici 2030.

13,9%

DE TOUTES LES TERRES FORESTIÈRES DU CANADA SONT CERTIFIÉES FSC

(superficie totale des terres forestières au Canada : 346 964 664)

HECTARES DE FORÊT CERTIFIÉE PAR PROVINCE



AB / 5 986 167

ON / 20 693 862

BC / 1 484 852

QC / 19 758 307

NS / 599 751

SK / 1 878 499

628

CERTIFICATS DE CHAÎNE DE TRAÇABILITÉ



* En date du 1^{er} janvier 2022

NORMES ET POLITIQUES

Voici la procédure de maintenance de la Norme nationale d'aménagement forestier du FSC Canada

Le FSC Canada a élaboré une procédure de maintenance de la Norme nationale d'aménagement forestier (NNAF) afin de tenir la NNAF à jour, pertinente et claire. Il est important de noter que cette procédure décrit également comment les détenteurs de certificats, les organismes de certification et d'autres parties prenantes peuvent fournir de la rétroaction et obtenir des réponses à leurs questions.

Vous trouverez plus d'information [sur le site web du FSC Canada](#) ainsi que l'organigramme du processus, le tableau récapitulatif des processus de maintien de la NNAF, des questions fréquemment posées et un formulaire pour soumettre des commentaires, des questions ou des demandes.



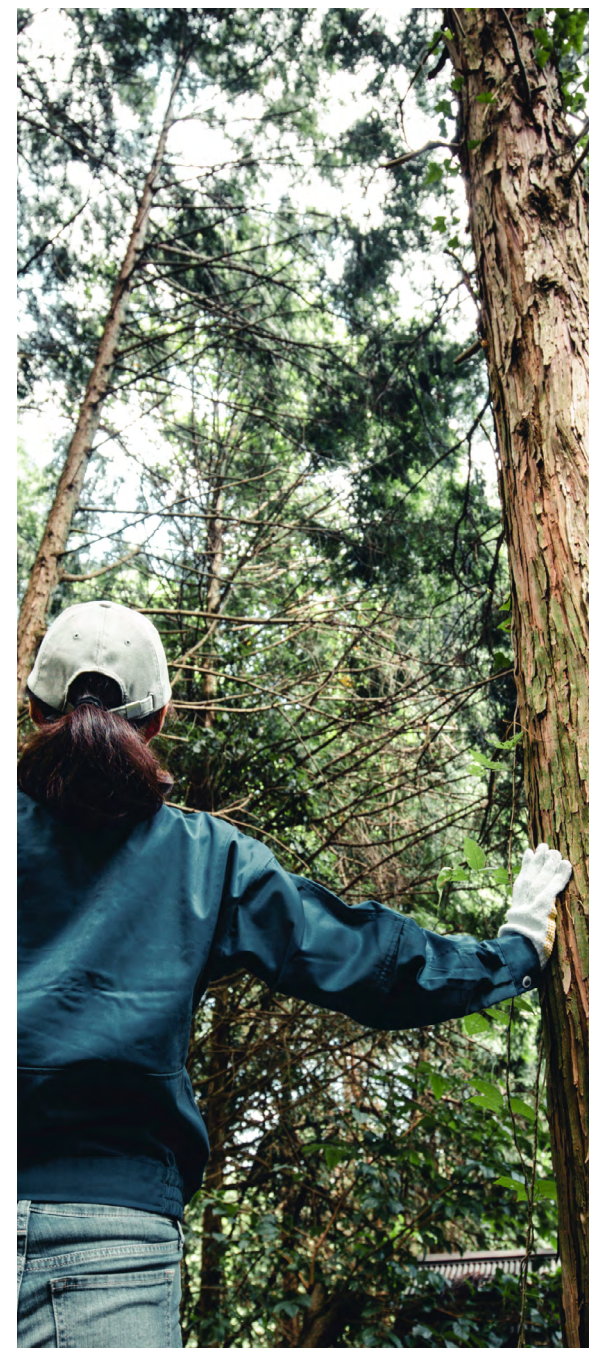
Suivi du FSC Canada pour mesurer et évaluer le rendement et l'efficacité des normes

Une étape clé dans l'utilisation de toute norme devrait être un processus par lequel la mise en œuvre et l'efficacité peuvent être mesurées et évaluées par rapport aux principales marques du succès.

C'est pourquoi, en 2021, le FSC Canada a commencé à élaborer un cadre de suivi pour évaluer l'adoption de la nouvelle norme du FSC par les détenteurs de certificats ainsi que l'efficacité de la norme nationale.

Le suivi de l'efficacité, qui repose principalement sur les résultats des audits, a été entièrement développé en 2021 et est déjà mis en œuvre.

L'élaboration du cadre de suivi de l'efficacité a commencé en 2021 et se poursuivra en 2022, l'accent étant mis sur le consentement libre, préalable et éclairé (CLPE), le caribou et le réseau d'aires de conservation.





L'étude d'impact et le rapport sur les paysages culturels autochtones permettent de mieux comprendre les grands paysages au Canada

À la suite de l'adoption d'une motion lors de l'assemblée générale du FSC en 2017, le FSC Canada a publié une nouvelle étude d'impact qui présente les impacts économiques, environnementaux et sociaux à court terme et à long terme de la gestion de paysages forestiers intacts (PFI) au Canada. Elle se concentre principalement sur la

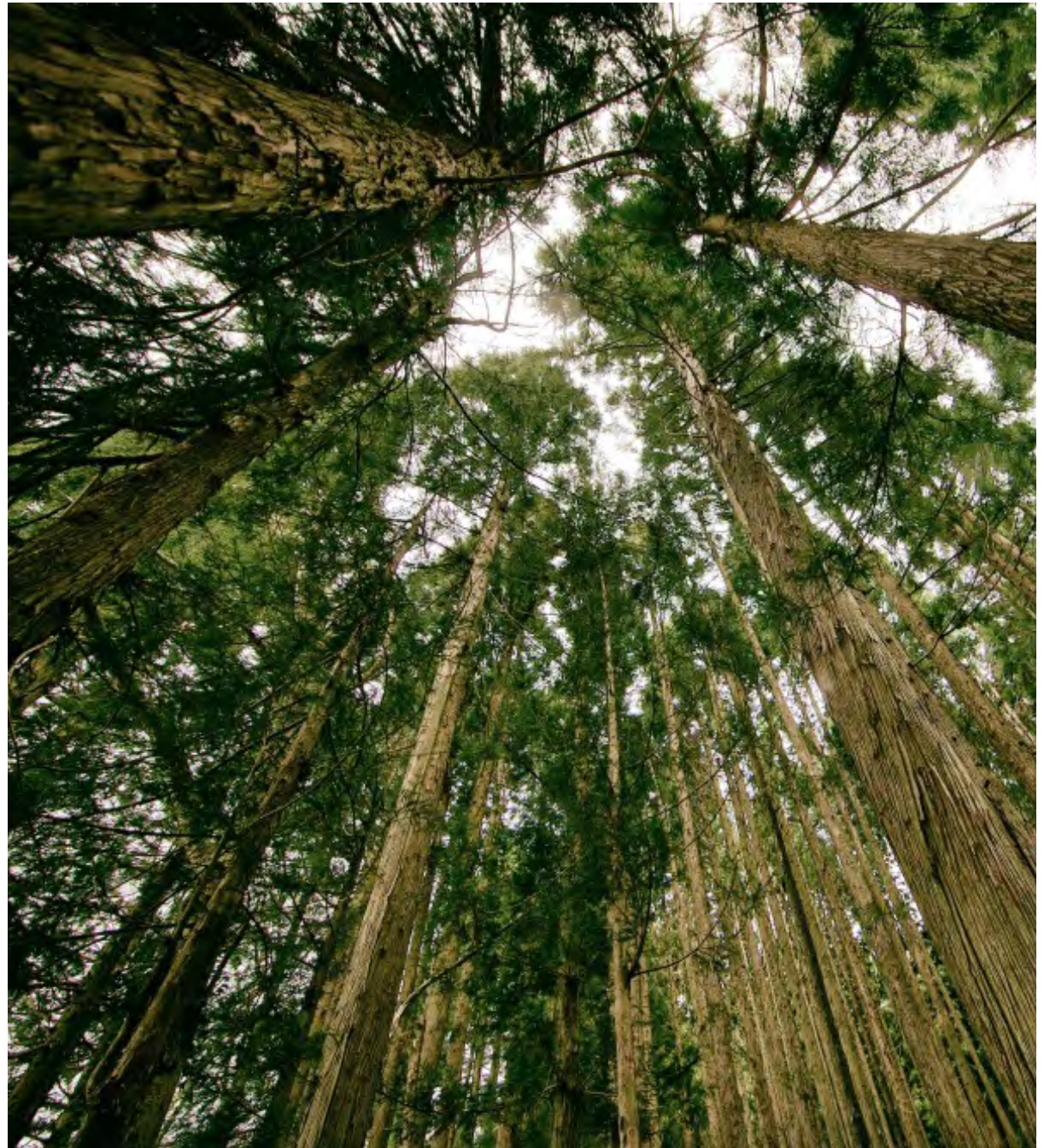
Colombie-Britannique, l'Ontario et le Québec.

L'évaluation a été menée par des consultants qui ont passé en revue la documentation et utilisé des analyses et des cartographies du SIG ainsi que des entretiens avec des leaders autochtones, des gestionnaires forestiers et des groupes environnementalistes entre autres personnes pour faire

progresser notre compréhension des caractéristiques des PFI et des impacts de les protéger.

Sous la direction de The Firelight Group, des recherches ont été menées et un rapport a été publié pour comprendre l'application du consentement libre, préalable et éclairé sur les grands paysages par l'entremise du développement de paysages culturels autochtones.

Les analyses et les recommandations des deux rapports approfondissent notre compréhension et soutiendront le développement continu d'exigences conçues pour assurer la protection de grands paysages. Le FSC Canada soutient que son processus de collaboration avec le groupe d'élaboration des normes (GEN) pour développer des exigences relatives aux PFI, suivi d'une consultation publique et de tests, est le meilleur mécanisme permettant de se prononcer sur la gestion de grands paysages.



DANS LA MIRE : LA CONSERVATION DE L'HABITAT DU CARIBOU





La norme du FSC est au cœur d'une initiative de collaboration visant à préserver l'habitat du caribou forestier en Alberta

Cet article a été publié par le FSC Canada

Le nord-est de l'Alberta fait partie intégrante d'un des plus grands écosystèmes de forêt boréale de la planète. C'est une région de nature sauvage qui couvre près de la moitié de la province. Ici, plusieurs rivières coulent des montagnes Rocheuses et se déversent dans le bassin versant de l'océan Arctique, dont la puissante rivière Athabasca, sur les eaux gelées de laquelle des troupeaux de caribous forestiers se déplaçaient jadis, au souvenir d'aînés autochtones.

Aujourd'hui, les observations de caribous sont rares et font partie des histoires transmises de génération en génération par les populations autochtones qui habitent cette région. Les impacts cumulatifs de l'extraction de pétrole et de gaz, de l'exploitation minière et de la foresterie ont fragmenté ou détruit l'habitat du caribou et rendu cet habitat plus accessible aux prédateurs. Malgré des décennies d'efforts de rétablissement, la situation reste désastreuse et les populations

de caribous de l'Alberta sont en déclin.

« Nous avons largement dépassé le stade du maintien en vie, affirme Carolyn Campbell, directrice de la conservation de l'Alberta Wilderness Association. Nous n'avons pas le droit de provoquer l'extinction locale du caribou de l'Alberta en l'espace d'une vie. »

Cependant, avec ses tenures forestières et ses concessions pétrolières et gazières qui se chevauchent, le nord-est de l'Alberta est sans doute l'endroit le plus difficile de la région boréale canadienne pour mettre en œuvre des mesures de conservation du caribou.

« Les impacts des industries des sables bitumineux, du pétrole, du gaz naturel, des métaux, des



minéraux, du sable, du gravier et de la foresterie, ainsi que des considérations relatives à l'utilisation des terres par les Autochtones et les répercussions sur le carbone et l'eau, ont créé un environnement complexe », explique M^{me} Campbell, ajoutant que le changement climatique et l'augmentation du nombre d'incendies de forêt compliquent davantage les choses.

Un nouveau chemin se dessine...

Malgré tout cela, il y a un nouvel espoir pour ces populations de caribous, grâce au travail sans relâche de partenaires engagés qui sont prêts à faire ce qu'il faut pour conserver ou remettre en état l'habitat du caribou dans le paysage boréal.

De prometteuses collaborations sont en cours entre le leader industriel Alberta-Pacific Forest Industries Inc. (Al-Pac), des membres du secteur de l'énergie de la Regional Industry Caribou Collaboration, des collaborateurs de l'Alberta Regional Caribou Knowledge Partnership, le gouvernement de l'Alberta, des groupes environnementaux tels que l'Alberta Wilderness Association (AWA), Canards Illimités Canada et la Société pour la nature et les parcs du Canada (SNAP) ainsi que des Premières Nations, notamment celles de Fort McKay, Cold Lake, Chipewyan Prairie, Heart Lake, Mikisew Cree et Athabasca Chipewyan.

Les exigences du FSC Canada relatives au caribou sont au cœur de cet effort. Elles font partie de la nouvelle Norme nationale d'aménagement forestier qui



soutient le programme fédéral de rétablissement de la population boréale du caribou forestier élaboré en 2012 en vertu de la *Loi sur les espèces en péril*. Le FSC ne certifiera aucune entreprise qui ne respecte pas les exigences propres à la conservation du caribou.

Cela signifie que les gestionnaires forestiers doivent établir des stratégies de gestion de l'habitat du caribou forestier en se fondant

sur les meilleures données scientifiques accessibles et sur des outils d'évaluation et d'atténuation des risques. Il s'agit notamment de minimiser la construction de routes, de procéder aux récoltes en dehors de la saison de reproduction du caribou et de minimiser les perturbations du paysage en harmonisant les efforts forestiers avec les activités industrielles menées à proximité.

[Lire l'article complet](#)



« Le FSC montre à l'industrie qu'il est possible d'opérer sur un vaste paysage tout en protégeant les droits des populations autochtones et en maintenant les caribous dans ce paysage. »

**– CLIFF WALLIS, DIRECTEUR,
ALBERTA WILDERNESS ASSOCIATION**

Initiatives d'éducation et de formation

FORMATION SUR LES EXIGENCES RELATIVES AU CARIBOU

L'incidence des pratiques de gestion forestière sur des espèces en péril – en particulier le caribou forestier, une espèce indicatrice de la santé des forêts – est une préoccupation importante au Canada. Les populations de caribous forestiers sont exposées à divers degrés de risque et sont particulièrement sensibles aux perturbations de leur habitat. Par conséquent, le FSC Canada a un indicateur entièrement consacré aux populations boréales de caribous forestiers dans sa norme nationale d'aménagement forestier.

En 2021, le FSC Canada a élaboré du matériel de formation et tenu des séances de formation conçues pour aider les entreprises forestières et les organismes de certification à mieux comprendre



et à mettre en œuvre ces nouvelles exigences relatives au caribou.

Le FSC Canada, en partenariat avec Wahkohtowin Development GP Inc., a organisé une autre séance de formation sur les exigences relatives au caribou à l'intention des membres de communautés autochtones.

Destinée aux communautés des Premières Nations qui dénombrent des caribous sur leur territoire, cette séance a permis de comprendre des stratégies émergentes en matière de conservation et d'habitat en plus de permettre l'identification de voies à suivre pour que les Premières Nations contribuent à alimenter le débat.

FORMATION SUR LE CONSENTEMENT PRÉALABLE, LIBRE ET ÉCLAIRÉ

Le principe 3 du FSC met l'accent sur les droits des populations autochtones, exigeant de tous les propriétaires de forêts certifiées qu'ils respectent les principes du consentement libre, préalable et éclairé (CLPE). Conformément à la Déclaration des Nations Unies sur les droits des peuples autochtones et à la convention n° 169 de l'Organisation internationale du Travail, cela signifie qu'une communauté a le droit de donner ou de refuser son consentement à des propositions susceptibles d'affecter les terres qu'elle possède, occupe ou utilise habituellement.

Afin de s'assurer que ce principe important est suivi et interprété correctement, le FSC Canada a collaboré avec The Firelight Group, un cabinet de conseil de propriété autochtone, pour créer des vidéos éducatives sur la façon de mettre en œuvre le CLPE.



Mise à jour concernant la recherche sur le carbone forestier

Au terme d'un processus d'examen approfondi, le FSC US et le FSC Canada ont arrêté leur choix sur SCS Global Services pour mener une recherche sur l'impact de la certification FSC sur le carbone forestier dans les forêts boréales du Pacifique-Ouest, du sud-est des États-Unis et du Canada.

L'entreprise SCS a été retenue en raison de son expérience avérée et de l'approche proposée, qui repose sur l'utilisation de données d'inventaire pour modéliser l'additionnalité de carbone. L'équipe de recherche construit un modèle pour comparer les impacts de deux choix politiques : la gestion certifiée FSC et des pratiques « de référence ».



L'une des études a élaboré des résultats initiaux, qui seront publiés plus tard cette année. Quatre autres études sont à différents stades de développement : des études régionales en Alberta et dans le nord de la Californie en plus de deux évaluations du cycle de vie (ECV) en Ontario.

Une fois la recherche terminée, le FSC la rendra publique. SCS présentera également un document de recherche à une revue évaluée par des pairs pour publication. L'objectif est de terminer toutes les études de recherche en 2022.

A close-up photograph of a pine branch with vibrant green needles and a young, developing cone. The background is a soft-focus forest scene. A thin green horizontal line is positioned above the text.

FORÊTS DE PETITES DIMENSIONS ET FORÊTS COMMUNAUTAIRES

Mise à jour concernant la norme applicable aux forêts de petites dimensions, d'aménagement de faible intensité et communautaires

Afin de faciliter la certification des forêts de petites dimensions, d'aménagement de faible intensité et communautaires par le FSC, ce dernier a modifié les exigences qui tiennent compte de leur taille, de leur intensité et de leur capacité opérationnelle.

En décembre 2021, le FSC International a approuvé sous conditions la norme relative aux forêts de petites dimensions, d'aménagement de faible intensité et communautaires. Le groupe d'élaboration des normes s'efforce désormais de mettre en place les conditions, l'objectif étant d'obtenir l'approbation finale à l'été 2022.

Les exigences provisoires suivent les exigences de base en matière de certification de l'aménagement forestier, mais présentent des différences procédurales importantes qui tiennent compte de la taille et de l'intensité de ces opérations forestières à plus petite échelle ou de la capacité de les gérer. Par exemple, les nouvelles exigences applicables aux petits exploitants comprendront :

- moins d'indicateurs dans l'ensemble;
- une réduction des exigences en matière de processus et un élargissement des critères d'admissibilité applicables aux réseaux d'aires de conservation;
- une approche modifiée à l'obtention du consentement libre, préalable et éclairé des petits exploitants;
- la simplification des processus administratifs;
- une réduction du nombre d'examen externes requis.



CHAÎNE DE TRAÇABILITÉ



La norme du FSC en matière de chaîne de traçabilité comprend désormais des exigences fondamentales en matière de main-d'œuvre

La norme révisée du FSC en matière de chaîne de traçabilité a été mise à jour et comprend désormais des exigences vérifiables en matière de responsabilité sociale inspirées des conventions fondamentales de l'Organisation internationale du Travail.

Ces exigences fondamentales en matière de main-d'œuvre incluent une protection supplémentaire des droits des travailleurs dans toutes les opérations certifiées FSC.

Les détenteurs de certificats du FSC doivent démontrer qu'ils se conforment aux exigences, qui

couvrent l'abolition du travail des enfants, l'élimination de toutes les formes de travail forcé ou obligatoire, l'élimination de la discrimination en matière d'emploi et d'occupation, le respect de la liberté d'association et une reconnaissance effective du droit à la négociation collective.

Si la protection des droits des travailleurs a toujours fait partie des principes du FSC et est obligatoire pour les détenteurs de certificats d'aménagement forestier, les nouvelles exigences fondamentales du FSC en matière de main-d'œuvre ont également été incluses dans la norme du

FSC sur la chaîne de traçabilité. Les nouvelles exigences visent à garantir que la protection des droits des travailleurs est fermement liée au certificat FSC d'une entreprise. Il s'agit d'une première pour le secteur de la certification forestière.

Les détenteurs de certificats sont tenus de mettre en œuvre les exigences fondamentales du FSC en matière de main-d'œuvre dans le cadre de leurs opérations et doivent être en mesure de le démontrer à des auditeurs tiers externes. Les avantages de la nouvelle norme incluent le fait qu'elle élimine les

risques d'approvisionnement liés à la main-d'œuvre et permet aux entreprises de répondre aux exigences de clients dans des pays où les travailleurs et les droits des travailleurs sont une préoccupation croissante. Les entreprises peuvent démontrer comment elles respectent les droits des travailleurs et comment elles intègrent les droits de la personne dans leurs opérations.

Les exigences fondamentales en matière de main-d'œuvre du FSC sont entrées en vigueur le 1^{er} septembre 2021.

Le FSC Canada a publié un formulaire d'auto-évaluation de la conformité aux exigences fondamentales du FSC en matière de main-d'œuvre afin d'aider les détenteurs de certificats de la chaîne de traçabilité au Canada à démontrer leur conformité – voir [ici](#).

Veuillez cliquer sur [ce lien](#) pour consulter liste complète des éléments inclus dans la certification de la chaîne de traçabilité.



Le FSC publie une nouvelle version de la norme sur les marques de commerce pour les détenteurs de certificats

Le FSC International a renforcé la clarté de l'étiquetage et amélioré la compréhension de ce qu'est du bois contrôlé en publiant une version révisée de la norme sur les marques de commerce. Cette nouvelle version est en vigueur depuis le 1^{er} janvier 2022 et comporte une période de transition qui se termine le 30 juin 2024.

Mise à jour du libellé de l'étiquette FSC Mixte

Le nouveau libellé de l'étiquette MIXTE sera désormais « Soutenant une foresterie responsable ». Pour en savoir plus sur la nouvelle étiquette FSC MIXTE, la raison d'être de ce changement et les calendriers pertinents, consultez cette fiche d'information.



NOUVELLE : aval donné à la stratégie forestière des premières nations de la Colombie- Britannique

Le FSC Canada a annoncé son soutien total à la stratégie forestière des Premières Nations de la Colombie-Britannique en février 2021.

« Nous félicitons le FSC pour avoir donné l'exemple en devenant le premier système de certification forestière en Colombie-Britannique à s'aligner sur une stratégie forestière directement éclairée par des Premières Nations depuis maintenant plus de dix ans », déclare le chef Bill Williams, président et président du conseil d'administration du BC First Nations Forestry Council. Publiée en mai 2019, la stratégie forestière a été élaborée en collaboration

avec le gouvernement provincial et approuvée par tous les organismes des Premières Nations de la Colombie-Britannique. Elle comporte six objectifs stratégiques ainsi qu'un cadre pour mettre en œuvre la Déclaration des Nations Unies sur les droits des peuples autochtones (DDPA) et moderniser les collaborations entre gouvernements pour favoriser la gouvernance et l'intendance des forêts.

« La stratégie forestière reconnaît les [Premières] Nations comme des gouvernements et des titulaires de droits, affirme le chef Williams. La stratégie forestière met en œuvre la DDPA et la prise de décision partagée et soutient des partenariats avec l'industrie en construisant une voie forte et inclusive avec les Premières Nations, considérées comme des partenaires à part entière. »



Plaidoyer en faveur d'une foresterie durable pour contribuer à préserver notre santé

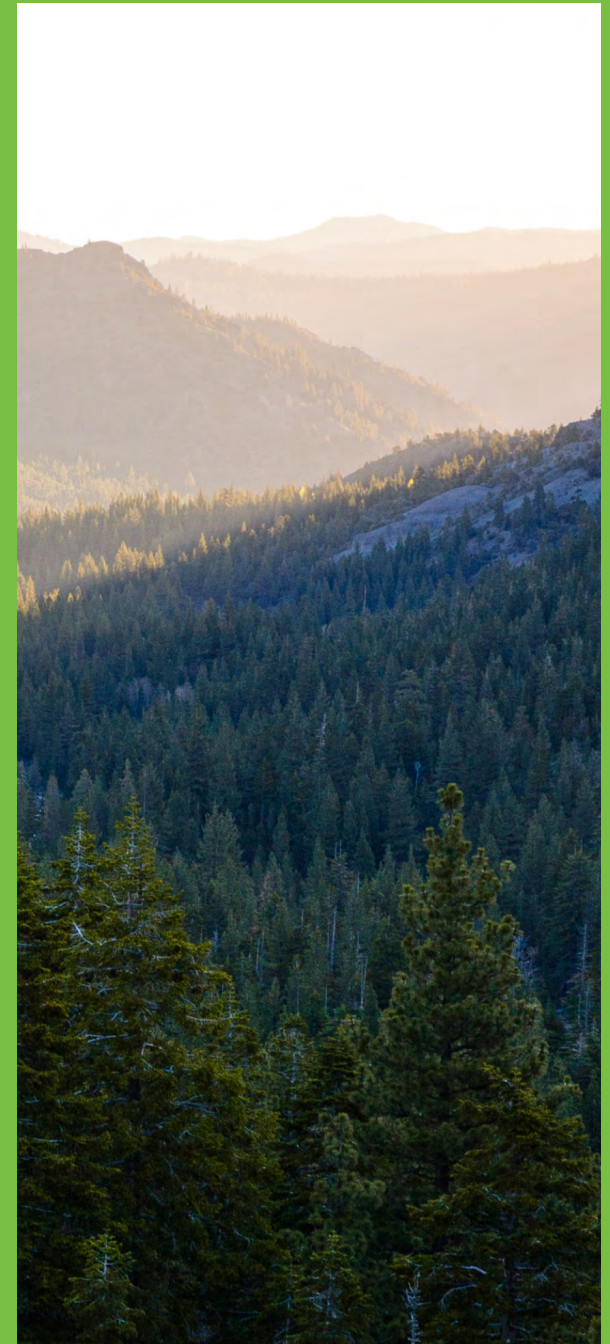
*Cet article a été publié par le
FSC International*

La pandémie de COVID-19 a mis en évidence le lien entre la santé de la nature et celle des êtres humains. La science montre que la protection des forêts, ainsi que des populations qui les habitent et de la biodiversité qu'elles abritent, est essentielle à la prévention des maladies.

Bien que l'écllosion de COVID-19 ait largement surpris des citoyens et des gouvernements du monde entier, nombre de scientifiques avaient prédit un tel événement depuis longtemps. Des études liant la santé des humains à

celle des forêts remontent à plus de 40 ans et de plus en plus de données probantes montrent que les dommages causés par les humains aux forêts sont à blâmer.

En 2001, une étude réalisée par le Centre de médecine vétérinaire tropicale de l'Université d'Édimbourg indiquait que 75 % de toutes les maladies infectieuses apparues au cours des 50 dernières années avaient une origine faunique. Ces maladies sont connues sous le nom de zoonoses et elles comprennent le VIH, la grippe aviaire H5N1, les hantavirus et, plus récemment, le coronavirus responsable de la COVID-19.



UN COUP DE PROJECTEUR SUR LA DÉFORESTATION...

Des recherches ultérieures ont établi un lien entre de nouvelles maladies infectieuses et la déforestation. Bien qu'elles aient porté sur différentes maladies et différentes régions du monde, ces études ont conclu qu'à mesure que des forêts sont détruites, les animaux qui y vivent et qui peuvent transmettre des maladies aux êtres humains, comme les rats et les chauves-souris, sont contraints de s'installer dans des zones toujours plus petites. Cela les rapproche des humains et augmente donc la probabilité que des maladies se propagent, c'est-à-dire qu'elles passent d'une espèce à l'autre.

Un exemple bien connu est l'épidémie de virus Ebola de 2014-2016, dont on estime qu'elle a tué plus de 13 000 personnes depuis sa découverte en Afrique en 1976. On a découvert que la maladie avait été transmise aux humains par des chauves-souris frugivores.






Une recherche publiée dans *Nature* en 2017 a trouvé un lien concret entre des éclosions du virus Ebola en bordure de forêts tropicales et des pertes de forêts au cours des deux années précédentes. Cette recherche conclut que la prévention de la disparition des forêts pourrait réduire la probabilité d'apparition de nouvelles épidémies.

Les ravages causés par la COVID-19 sur des vies et des moyens de subsistance ont attiré l'attention sur cette question. Alors que des pays du monde entier ont imposé des confinements en mars 2020, la directrice exécutive du Programme des Nations Unies pour l'environnement, Inger Andersen, a prévenu que la nature

envoyait un message aux humains : [TRADUCTION] « Notre érosion continue des espaces sauvages nous a rapprochés de manière inconfortable d'animaux et de plantes qui abritent des maladies, lesquelles peuvent passer aux humains.

[Lire l'article complet](#)



« Protéger les forêts est crucial pour de nombreuses raisons – notamment pour prévenir de futures éclosions de maladies. Aujourd’hui, les gens, les entreprises et les gouvernements sont de plus en plus conscients du rôle essentiel que jouent les forêts à une échelle planétaire. Au FSC, nous contribuons à la protection des forêts et de la biodiversité depuis plus de 26 ans, et nous continuerons à nous y consacrer pleinement. »

**–KIM CARSTENSEN,
DIRECTEUR GÉNÉRAL DU FSC**

DÉVELOPPER LA MARQUE / LE MARCHÉ



PRIX DU LEADERSHIP DU FSC POUR 2021

Une nouvelle maison en Alberta cible une rigoureuse norme de construction écologique

Dans le village albertain de Waiparous, près des montagnes Rocheuses, se trouve « The Confluence House », qui est sur le point de devenir la cinquième résidence au monde à être entièrement certifiée selon la norme de construction écologique Living Building Challenge (LBC).

Les propriétaires, Gerton et Joleen Molenaar, ont conçu la maison de 2 200 pieds carrés de manière à qu'elle produise plus d'énergie qu'elle n'en consomme, à capter l'eau, à utiliser des matériaux certifiés FSC – notamment du bois provenant du Meadow Lake Tribal Council – et à minimiser la production de déchets pendant sa construction.



Pour être certifiées LBC, les maisons doivent répondre à des normes élevées en matière de matériaux utilisés, d'eau, d'énergie, d'équité, de beauté, de bien-être et de relation avec la nature. Tout le bois doit être soit certifié FSC, soit récupéré, soit récolté à partir d'arbres qui devaient être abattus de toute façon pour faire place au bâtiment. Inspirée pour atteindre ces niveaux, la famille Molenaar a fait appel à l'expertise en matière de construction écologique du monde universitaire et de l'industrie – respectivement le

Southern Alberta Institute of Technologies et Woodpecker European Timber Framing – dans le cadre d'une collaboration unique leur ayant valu un Prix du leadership du FSC International en 2021.

« Avoir une famille, devenir parents et être responsables de la vie de nos enfants, c'est la raison pour laquelle nous avons construit une maison certifiée Living Building Challenge – une maison qui protège leur santé et l'environnement », explique Gerton Molenaar.

Campagne de sensibilisation *Debout pour les forêts*

En 2021, pour célébrer la foresterie responsable, le FSC a conçu une campagne de sensibilisation sur les médias sociaux qui s'est déroulée en septembre pendant la Semaine du FSC. Le thème était « *Debout pour les forêts, debout avec le FSC* ».

Pour faire passer des messages clés sur le FSC et l'importance de la foresterie responsable, le FSC s'est associé à l'agence primée Good Form pour développer une vidéo de 60 secondes intitulée *Stand for Forests (Debout pour les forêts)*. Le narrateur de ce court-métrage d'animation a été William Prince, auteur-compositeur-interprète lauréat d'un prix Juno, et l'oeuvre a remporté un prix Applied Arts.

De nombreux partenaires du FSC ont adhéré à cette campagne couronnée de succès, qui a fini par mobiliser près de 800 000 Canadiens en ligne.





Faites un choix simple.
Faites une énorme différence.

MAGASINEZ DES PRODUITS CERTIFIES FSC



Le FSC Canada lance un marché en ligne

En 2021, nos équipes ont lancé [ShopFSC.ca](https://shopfsc.ca) – un répertoire en ligne pour mettre les consommateurs canadiens en contact direct avec des produits certifiés FSC.

Des meubles aux guitares, des tapis de yoga aux chaussures, des brosses à dents aux produits en papier, ShopFSC.ca tient maintenant en stock plus de 100 produits, et de nouveaux produits sont ajoutés chaque mois.

Le FSC Canada tente de sensibiliser les gens au fait

que la protection de nos forêts n'est pas l'apanage d'organisations militantes, d'organismes gouvernementaux ou d'entreprises soucieuses de l'environnement. Au contraire, chacun peut accepter un tel rôle, par les choix qu'il fait chaque fois qu'il ouvre son portefeuille.

Lorsque les consommateurs voient le logo « crochet et arbre » du FSC, ils peuvent avoir l'assurance que les produits qu'ils achètent proviennent de sources responsables et ont fait l'objet d'une vérification pour confirmer qu'ils répondent à de rigoureuses normes environnementales et sociales.

ShopFSC.ca est une nouvelle façon pour le FSC Canada de soutenir les détenteurs de certificats et les entreprises partenaires et de permettre aux Canadiens de faire des achats responsables.



Meubles

Meubles d'intérieur et d'extérieur



Mode & Style de Vie

Chaussures, vêtements et plus



ON Y TROUVE NOTAMMENT DES PRODUITS DES MARQUES SUIVANTES :

- Allbirds
- HP
- Lululemon
- P&G
- The Future is Bamboo
- Crate & Barrel
- Hunter Boots
- Martin Guitar
- Patagonia
- West Elm
- Domtar
- Kimberly Clark
- Molo
- PEHR
- Williams-Sonoma
- Greenlid
- Kruger Products
- Mouche
- Pottery Barn
- Xerox
- Hammermill
- On the Bend
- Staples

Hunter Boots s'engage à n'utiliser que du caoutchouc certifié FSC d'ici 2025

« Nous savons qu'il est important de montrer l'exemple, et c'est pourquoi nous utilisons du caoutchouc naturel certifié FSC, car le FSC est la référence en matière de foresterie responsable.

Le caoutchouc naturel est au cœur de notre marque, et la protection de nos forêts et des communautés qui les entourent est donc d'une importance capitale pour notre entreprise. En nous approvisionnant en caoutchouc naturel certifié FSC, nous avons la certitude que notre caoutchouc répond aux normes écologiques et environnementales les plus rigoureuses sur la planète et que nous ne contribuons pas à la déforestation. Nous avons également l'assurance que les droits des communautés locales et autochtones sont protégés.





La marque Hunter est très fière d'annoncer que, d'ici 2025, chaque once de caoutchouc naturel que nous utilisons dans la confection de nos chaussures et bottes sera certifiée FSC. Nous savons que cette tâche est vaste et importante, mais nous allons prouver que c'est possible et nous espérons que d'autres grandes marques de chaussures et bottes nous emboîteront le pas.

En interne, nos équipes internationales sont tout simplement ravies que nous nous soyons engagés de manière concrète à utiliser du caoutchouc naturel durable dans la fabrication de nos produits. Elles sont également très heureuses que nous nous soyons associés à des organismes caritatifs qui oeuvrent à la protection des forêts riches en biodiversité et des

communautés qui les entourent.

En externe, notre relation avec le FSC donne à nos clients et à nos partenaires la certitude que nous avons fait preuve de diligence raisonnable et donne encore plus de sens à nos produits.

Hunter Boots est une entreprise qui soutient la forêt pour tous, pour toujours. »



Virage virtuel pour l'assemblée générale annuelle

Le 26 mai 2021, le FSC Canada a tenu sa toute première assemblée générale annuelle virtuelle afin d'exploiter l'objectif collectif du FSC pour trouver des solutions qui répondent aux besoins de nos forêts.

Plus de 130 participants ont discuté de la conservation du caribou, de solutions fondées sur la nature, de l'adoption du bois massif, du lancement de la Semaine du FSC et d'études sur le carbone à venir.

NOUVELLES INTERNATIONALES

Le FSC participe au sommet des Nations Unies sur le climat

Lors de la « COP26 » à Glasgow, 100 pays ont officiellement signé une « déclaration sur les forêts et l'utilisation des terres », soit un accord majeur visant à stopper et à inverser la perte de forêts et la dégradation des terres d'ici 2030 ainsi qu'à promouvoir le développement durable.

Il convient de noter que l'engagement inclut le Canada, le Royaume-Uni, les États-Unis, le Brésil, l'Indonésie ainsi que la République démocratique du Congo – pays qui abritent collectivement 85 % des forêts



du monde. Le FSC a publié une déclaration de soutien relativement à cet important accord.

L'accent mis sur la protection et la gestion durable des forêts est un élément crucial de toute solution à la crise climatique mondiale. Sans une intensification des efforts pour protéger les forêts, il ne sera pas possible de réaliser l'ambition formulée dans l'Accord de Paris de maintenir

l'augmentation de la température moyenne mondiale bien en dessous des 2 °C. La déclaration engage les pays participants à travailler ensemble pour renforcer la résilience et améliorer les moyens de subsistance des populations rurales, notamment en donnant des moyens d'action aux communautés et en reconnaissant les droits des populations autochtones. Le FSC est prêt à travailler avec les

gouvernements, les entreprises, les populations autochtones et des parties prenantes intéressées pour aider à réaliser l'ambition de la déclaration.

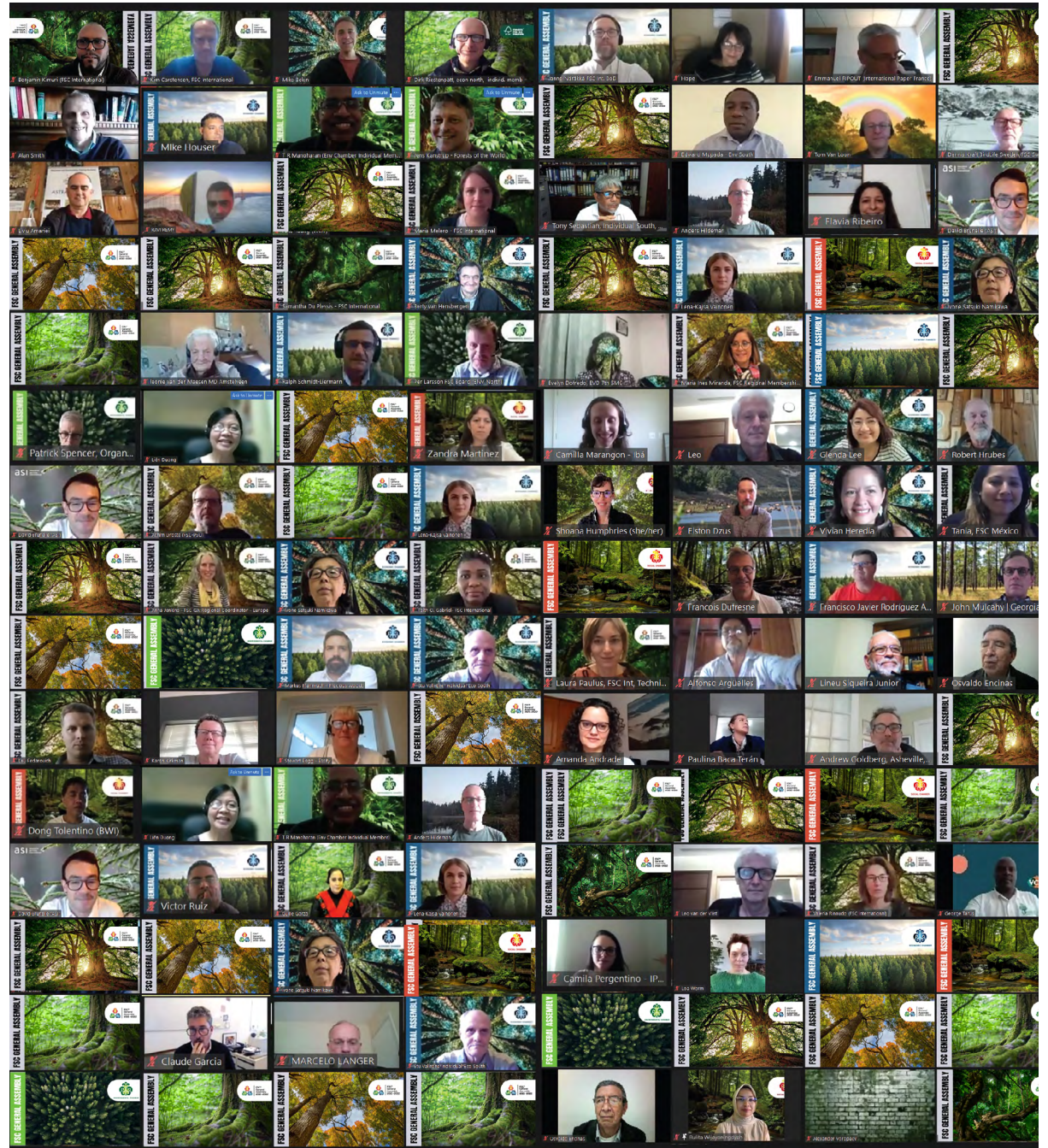
Le FSC a participé à la COP26, en animant une réunion sur la « co-création de solutions forestières pour améliorer la résilience sociale et écologique avec une valeur partagée ». C'était l'occasion pour les différents secteurs de l'industrie de discuter de stratégies et d'outils permettant de promouvoir une gestion durable des forêts ayant une incidence positive sur les plans social, environnemental et économique.



L'assemblée générale prend un virage virtuel

L'assemblée générale du FSC, qui se tient tous les trois ans, rassemble des centaines de dirigeants et de décideurs issus de populations autochtones, de milieux écologistes et d'entreprises parmi de nombreux autres membres du FSC. Ensemble, ils discutent d'un avenir responsable pour les forêts de la planète ainsi que pour les populations humaines et animales qui les habitent.

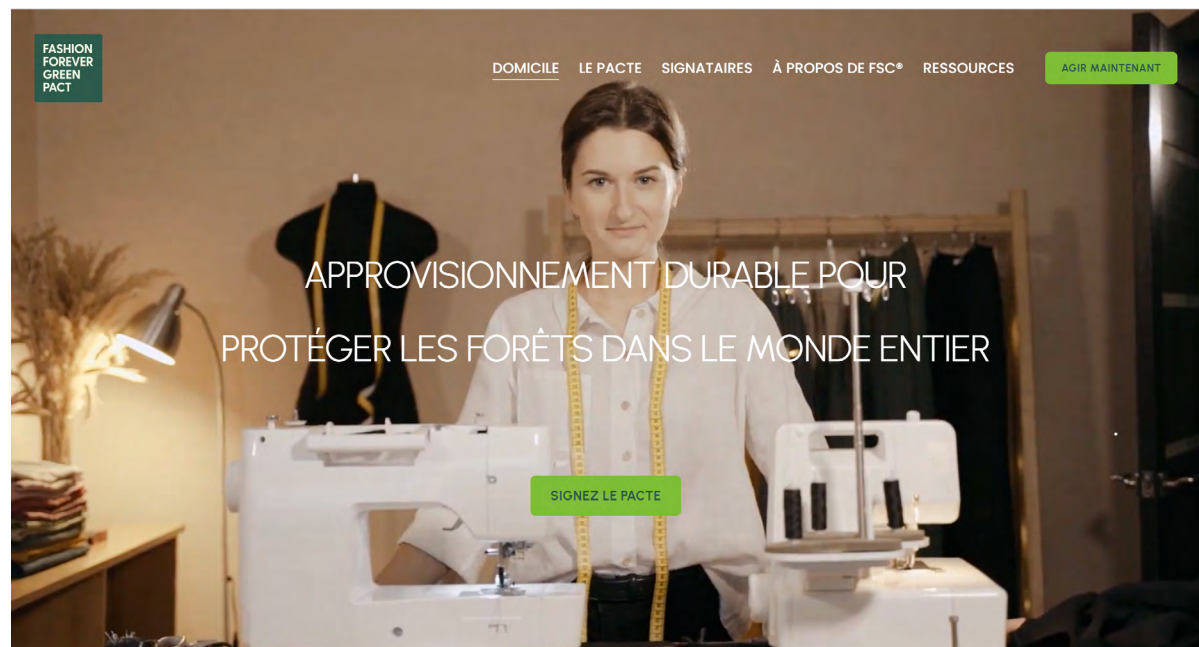
L'événement virtuel s'est déroulé fin octobre 2021 et a donné lieu à des débats sur des décisions clés ainsi qu'à des discussions sur des sujets tels que le changement climatique, les enjeux autochtones, les petits exploitants, les innovations numériques, etc.



Le pacte vert « Fashion Forever » fait la promotion de l’approvisionnement responsable en fibres renouvelables auprès de marques mondiales

Le pacte vert « Fashion Forever » du FSC est un appel à l’action immédiate lancé à l’industrie de la mode – marques, détaillants et fabricants – afin d’adopter des pratiques d’approvisionnement responsable favorables aux forêts de la planète.

Étant donné le besoin croissant de fibres renouvelables et durables ces dernières années, les fibres cellulosiques artificielles (FAC) sont devenues le type de fibres affichant le taux de croissance le plus rapide dans le marché. Cependant, la plupart de ces



matériaux proviennent encore de forêts non certifiées du monde entier, ce qui laisse leurs écosystèmes vulnérables à la déforestation en plus de menacer la biodiversité et les moyens de subsistance des populations qui en dépendent.

Le pacte vert « Fashion Forever » repose sur un ensemble de trois actions visant à intégrer la durabilité dans la dépendance croissante de l’industrie de la

mode à l’égard de fibres et d’autres matériaux récoltés de la forêt. L’initiative représente une collaboration à l’échelle de l’industrie entre le FSC et les propriétaires de marques afin de faire évoluer les pratiques d’approvisionnement et, ultimement, de préserver des forêts à l’échelle mondiale.

Parmi les premiers signataires figurent de grands noms internationaux du monde de

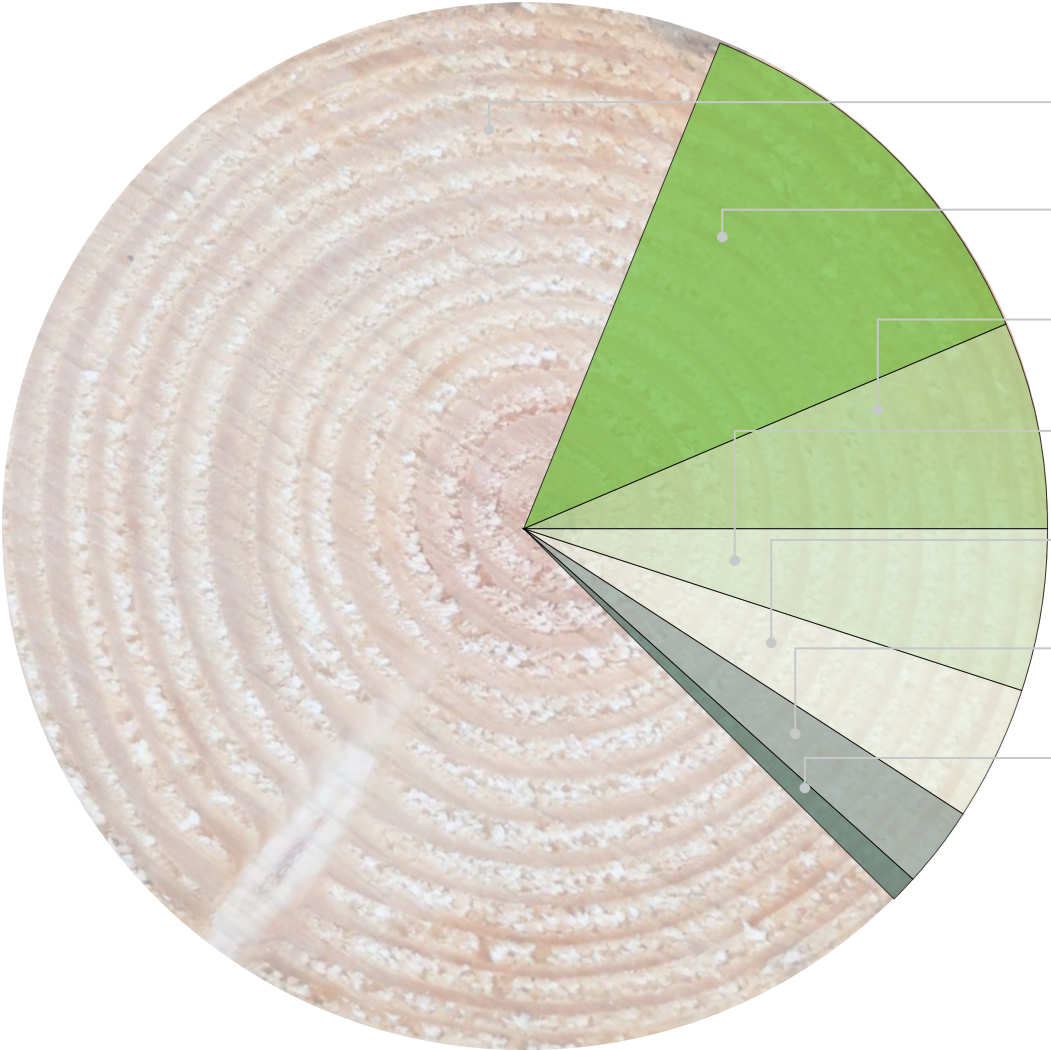
la mode, dont Birla, H&M, JBS Textile Group, Masai, Bitte Kai Rand, Bravo World, Ghezzi SPA et Brunello SPA ainsi que Daenong Corporation.

En adhérant, les entreprises s'engagent de manière proactive à adopter des politiques d'approvisionnement responsables, à s'approvisionner de manière durable à 100 % en FAC certifiées FSC dans l'année qui suit la signature et à apposer l'étiquette du FSC sur au moins une de leurs collections d'ici 2025.

Le pacte vert « Fashion Forever » est ouvert à toute entreprise – marque, détaillant ou fabricant – qui souhaite transformer activement l'industrie de la mode et du textile et s'attaquer à l'impact négatif de cette industrie sur notre environnement.



DONNÉES FINANCIÈRES



1 219 794 \$

Total

839 691 \$
Droits de certification

151 441 \$
Commandites d'entreprises

79 079 \$
Droits d'adhésion

60 000 \$
Subventions gouvernementales

49 153 \$
Subventions du FSC

33 613 \$
Marque de commerce

6 817 \$
Autres

1 348 617 \$

Dépenses totales



**DES FORÊTS[®]
POUR TOUS
POUR TOUJOURS**